

VSTUPNÍ ZPĚV

144. Přijď, Duchu svatý, k nám

Petr Pololánik

Musical score for 'Přijď, Duchu svatý, k nám' in E major, 4/4 time. The score consists of four staves of music with lyrics underneath. Chords are indicated above the notes. The lyrics are: 'Přijď, Du-chu sva-tý, k nám, přijď se svým do-ty-kem. Svou ná-ruč o - tví - rám, před Tvým vlíd-ným po-ko - jem. Přijď do všech mých zmat-ků, přijď do všech mých o - bav, přijď do všech mých ne - ji - stot, přijď do všech mých ne - kli-dů.'

ZPĚV PŘED EVANGELIEM

15. Chvalte Hospodina (Žalm 117)

Karel Janata


Musical score for 'Chvalte Hospodina (Žalm 117)' in E major, 6/8 time. The score consists of three staves of music with lyrics underneath. Chords are indicated above the notes. The lyrics are: 'Chval - te Ho-spo - di - na všich - ni ná - ro - do - vé, ve - leb - te ho všich - ni li - dé. Ne - boř je roz - ší - ře - ná nad ná - mi mi - lost je - ho a věr - nost Bo - ha na vě - ky, HA - LE - LU - JA. -LU - JA.'

ZPĚV K PŘINÁŠENÍ DARŮ

79. Neseme, Pane, chléb a víno


Jiří Černý

1) **Dmi** **C** **Ami** **Dmi**




Ne-se-me, Pa-ne, chléb a ví - no, ne-se-me ce - lý ži-vot náš.

2) **C** **Ami** **Dmi**



Ne-se-me, Pa-ne, chléb a ví - no a hle-dá-me Tvou tvář, _____

3) **C** **Ami** **Dmi**



Tvou tvář, Tvou sva - tou tvář.

ZPĚV K PŘIJÍMÁNÍ

10. Vše, co mohu dát

D **A** **Hmi** **A**



Vše, co mo-hu dát, je chvá-la, vše, co mo-hu dát, je dík.

D **F#mi** **G** **A** **D**



Vše, co mo-hu dát, je zved-nout hlas ke chvá - le Tvé.

G **Emi** **D (F#mi)** **Hmi** **G** **A**



Cí-tím, že se mne Tvá ru-ka do - tý - ká, Duch sva - tý při - chá -

D **G** **Emi** **D (F#mi)** **Hmi**



zí. Před Tvou tvá - ří pa - dá na mne slá - va Tvá.

G (Emi) **A⁷** **D** **D⁷** **G** **A⁷** **D**



Po - zve - dám svůj hlas, po - zve - dám svůj hlas.

ZÁVĚREČNÝ ZPĚV

93. Jen Ty, Pane můj



R: Jen Ty, Pa-ne můj, jen tys můj štít, má slá-va, ty mou hla-vu po-zve-dáš.



1. Mno-ho je těch, kte-ří ko-lem vo-la - jí: V Bo-hu žád-nou po-moc ne-na-jdeš.

2. Volal jsem k Pánu svému v úzkosti a On prosbu moji vyslyšel.

3. Ty mi dááš spánek, novou sílu, v novém dni mne znovu podpíráš.

4. Nebudu se bát ani tisíců těch, kdo mne pronásledují.

ZPĚV KE KŘÍŽOVÉ CESTĚ

57. Pod Tvým křížem

Jiří Černý



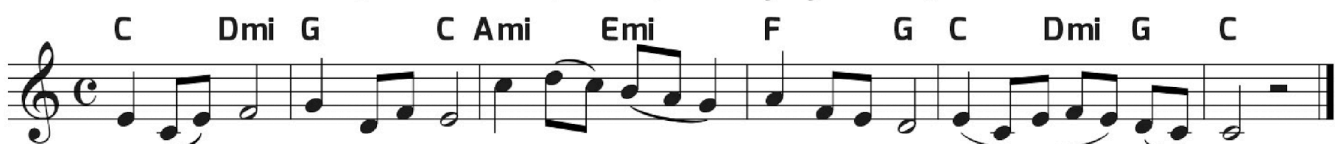
Pod Tvým křížem, Pa-ne můj, sí-lu na-lé-zám. Pod Tvým křížem, Pa-ne můj, sí-lu na-lé-zám.



Pod Tvým kří-žem, Pa-ne můj, sí - lu na - lé - zám. A - men.

42a. Ave crux (Buď zdráv, kříži, naděje jediná)

Jiří Černý



A - ve crux, spes u-ni-ca. A - ve crux, spes u-ni-ca. A - ve crux.

JAK SE MODLIT (NEJEN) NA POUTI?

Před odjezdem za mnou přišel jeden voják s otázkou: „Pane kaplane, babička mne prosila, abych se za ni v Lurdech pomodlil. Ale já nevím, jak se to dělá.“ Je možné, že tuto otázku může mít víc účastníků vojenské poutě.

Modlitba pro křesťany není jen ztišením se, koncentrací, sebeuvědoměním či samomluvou. Rovněž není jen nějakým psychosomatickým cvičením. Nejobecnější definicí křesťanské modlitby je „rozhovor“. Když se s někým setkáme, tak ho pozdravíme, on nás. Pak mluvíme například my a on poslouchá, když skončíme, tak nasloucháme my jeho odpovědi. Když čas našeho setkání vyprší, opět se pozdravíme a rozejdeme.

Protože jako křesťané věříme, že Bůh je „někdo“ a nejen „něco“, můžeme se s tímto Bohem – osobou – setkat. Můžeme ho oslovit, pozdravit a můžeme mu něco říct. Rovněž mu můžeme naslouchat a skutečně i uslyšet.

V Bibli je napsán slib: „*Což by někdo z vás dal svému synu kámen, když ho prosí o chléb? Nebo by mu dal hada, když ho prosí o rybu? Jestliže tedy vy, ač jste zlí, umíte svým dětem dávat dobré dary, tím spíše váš Otec v nebesích dá dobré těm, kdo ho prosí!*“ (Matoušovo evangelium 7, 9-11)

Poutní místa vždy vznikala na popud nějaké vyslyšené prosby, zázračného uzdravení, nalezení řešení v bezvýchodné situaci, nebo jako místo vděčnosti nebo prostor pro zastavení se a naslouchání. Poutník je zde naladěný na rozhovor s tím, kdo jej chce obdarovat dobrými dary. Proto se nebojte svými slovy formulovat v těchto místech a v tento čas své prosby, projevy vděčnosti nebo své životní otazníky třeba těmito slovy: „Bože, neznám tě sice, ale jsou lidé, kteří říkají, že jsi a že zde se s tebou mohu setkat. Chci tě prosit za / chci ti poděkovat za ... / chci ti říct, že ...“ Moc bych si přál, abyste zaslechli i odpověď toho, kterého oslovíte. Je to vzácný dar pouti.

Pokud byste měli ještě nějaké doplňující otázky, obraťte se na přítomné kaplany, vždyť i kvůli hledání odpovědí, které se zde mohou vynořit na mysli, sem putují s vámi.

Petr Šabaka